

HUMANA PEOPLE TO PEOPLE CONGO (HPP-CONGO)

Rapport annuel 2010



Ensemble pour des lendemains meilleurs

Sommaire

Mot du Bureau HPP-Congo.....	3
Présentation de HPP.....	4
Localisation des zones d'intervention.....	5
Les Projets mis en œuvre en 2010.....	6
Perspectives.....	21
Nos partenaires.....	22



Mot du Bureau de l'Association



Chers lecteurs,

Dans ce rapport annuel 2010, les projets mis en œuvre par l'a.s.b.l Humana People to People Congo, en sigle HPP-Congo et les réalisations de ladite année vous sont présentés.

Humana People to People signifie l'Humanisme d'un Peuple pour un autre Peuple. Elle prône de ce fait la solidarité entre peuples. C'est dans cet esprit que les projets « Aide aux Enfants » avec les programmes nationaux « Village Assaini » et « Ecole Assainie » et le projet « Contrôle Total de l'Epidémie », TCE en sigle sont exécutés.

A ce jour HPP-Congo exécute 7 projets de développement communautaire parmi lesquels 4 projets « Aide aux Enfants », 3 projets de lutte contre le VIH/Sida « Contrôle Total de l'Epidémie » (TCE) en sigle, dans les provinces de Kinshasa, du Katanga et de l'Equateur et le projet de « vente des vêtements de seconde main ». Notons que la friperie représente l'un des moyens utilisés par HPP-Congo pour générer les fonds nécessaires pour la mise en œuvre des projets de développement. L'année 2010 a

connu d'importantes réalisations telles de milliers des latrines construites, des centaines de milliers de personnes éduquées dans la lutte contre le VIH/sida, l'enfant vulnérable qui a bénéficié de l'encadrement des membres de la communauté, la maman qui a finalement apprise à lire et à écrire, le maraîcher qui a connu une augmentation de sa production, le compatriote qui par amour pour son pays est devenu un vibrant activiste dans la lutte contre le VIH/SIDA.

Humana People to People Congo doit le succès de ses activités au fait qu'elle s'est investie à faire comprendre aux membres de la communauté que le développement de la R.D Congo est avant tout un devoir qui incombe au peuple Congolais et à chacun de ses fils. C'est donc cette véritable implication du citoyen soutenue par les partenaires tant nationaux qu'internationaux qui est l'origine des résultats.

Notons que malgré ces progrès notables enregistrés après seulement 4 années d'existence, il faut saluer le courage et la détermination des 8 premiers congolais formés et déployés sur le terrain par HPP-Congo comme Instructeurs en Développement dans les turbulences de la fin d'année 2006 et qui ont cru en un avenir meilleur. A nos jours 48 Instructeurs ont été formés au total pour continuer cette bataille du développement du Congo par le Congolais.

Nous remercions nos différents partenaires et bailleurs des fonds qui ont cru au développement de ce vaste et beau pays.

Le Bureau

Présentation de Humana People to People

HPP-Congo est également membre de la fédération des associations nationales affiliées à Humana People to People International (HPP) qui couvrent 42 pays dans cinq continents. Les associations nationales membres de HPP International sont des a.s.b.l travaillant dans la sphère du développement et la coopération entre peuples.

Humana People to People International met en œuvre plus de 265 projets de développement bénéficiant à plus de 10 millions de personnes annuellement dans le monde. Les projets mis en œuvre par HPP International sont de divers ordres à savoir la santé de base (lutte contre le VIH/sida), l'éducation, l'agriculture, l'environnement, le secours aux réfugiés, le développement communautaire, et la vente des vêtements de seconde main pour ne citer que quelques uns.

HPP-Congo a démarré ses activités, par l'exécution de son premier projet « Aide aux Enfants » dans le quartier péri urbain de Malueka dans la commune de Ngaliema à l'Ouest de la ville province de Kinshasa en Avril 2007.

Le succès du Projet Aide aux Enfants de Malueka (AEM) a permis la création en 2008, à Kimbwala/Lutendele, (Kinshasa), du second projet

Aide aux Enfants de Kimbuala/Lutendele, de deux autres projets Aide aux Enfants de Gemena et de l'Equateur en Avril 2009, dans la Province de l'Equateur.

En novembre 2008, ce fut aussi le démarrage dans la commune de Kasa-vubu de la première boutique de vente des vêtements de seconde main. Cette activité permet à l'a.s.b.l HPP-Congo d'autofinancer certaines de ses activités de développement au bénéfice des communautés. A ce jour, 3 boutiques sont opérationnelles dans la Ville /province de Kinshasa.

En Mai 2009, HPP-Congo a implémenté le projet de lutte contre le VIH/sida dénommé « Contrôle Total de l'Epidémie » TCE en sigle en partenariat avec le Programme National Multisectoriel de Lutte contre le Sida, (PNMLS). Le projet TCE est exécuté dans 4 zones de santé : Kipushi, Kamalondo et Kenya au Katanga et la zone de santé de Kingabwa à Kinshasa.

HPP-Congo bénéficie également de l'appui technique de HPP International à travers les services de formation du staff, de suivi et mise en œuvre des activités offerts par son quartier basé au Zimbabwe.



Localisation des zones d'intervention



Les provinces couvertes par HPP-Congo sont marquées par une étoile rouge. Il s'agit en l'occurrence des provinces du Katanga, de l'Equateur et de la Ville/Province de Kinshasa.



Les projets mis en oeuvre en 2010

Au cours de l'année 2010, HPP-Congo a mis en œuvre 10 programmes regroupés dans les projets Aide aux enfants, de lutte contre le VIH/Sida (TCE), de vente de vêtements de seconde main et les 2 programmes nationaux « Village Assaini » et « Ecole Assainie » dans les provinces de l'Equateur, du Katanga et de Kinshasa.

Les projets « Aide aux Enfants »

Les objectifs principaux du projet Aide aux Enfants sont de lutter contre la pauvreté, promouvoir et assurer le bien-être de l'enfant, en améliorant sensiblement par la stratégie participative communautaire les conditions de vie des leurs familles. Sa dynamique d'intervention est assurée par la structuration de la communauté en Groupes d'actions de familles (GAF), qui sont des structures à base communautaire dans lesquels, toutes les activités sont exécutées.

A ce jour, chaque projet Aide aux Enfants compte d'organiser et d'accompagner 3000 familles regroupées en 80 Groupes d'Action des Familles (GAF) dans le but d'améliorer les conditions de vie des enfants et leur offrir un avenir meilleur. Un GAF est constitué de 35 à 40 familles, chacun dirigé par 2 coordonateurs

élus par les membres du groupe pour la supervision des activités. La zone d'intervention du projet est subdivisée en 8 zones et les activités sont facilitées et coordonnées par 1 chef de zone. Tous sont des volontaires de la communauté où le projet est exécuté.

Cette stratégie a permis l'appropriation des activités et leur pérennité par les membres communautaires. A Kinshasa, deux projets Aide aux Enfants sont exécutés à Malueka et à Kimbuala /Lutendele, et 2 autres sont mis en œuvre dans la province de l'Equateur précisément. Le projet Aide aux Enfants est exécuté en dix lignes d'activités qui sont:

- 1) Renforcement de l'économie des familles,
- 2) Hygiène et santé,
- 3) Les écoles maternelles
- 4) Les jeunes dans la sphère politique, culturelle et socio-économique
- 5) Les Orphelins et Enfants Vulnérables (OEV),
- 6) L'éducation,
- 7) Développement de la localité,
- 8) La protection de l'environnement
- 9) L'autonomie alimentaire
- 10) La lutte contre le VIH/SIDA et le paludisme



Les projets mis en oeuvre en 2010

Le projet Aide aux Enfants de Malueka.

Le projet Aide aux enfants de Malueka est le premier projet de HPP-Congo à être exécuté dans la périphérie de l'Ouest de la capitale Congolaise depuis 2006. Il a accompagné 2000 familles organisées en groupes d'actions des familles dans le renforcement de l'économie des familles, à travers la formation à la gestion, à l'octroie des microcrédits et la création des activités génératrices des revenus (AGR), dans l'amélioration des conditions d'hygiène et de santé par les sensibilisations à l'adoption des comportements salubres, la construction des latrines, l'aménagement des sources et l'exécution des travaux de forages dans la communauté pour lutter contre les maladies hydriques.

L'éducation

Le projet a assuré également la formation formelle à travers son programme d'éducation préscolaire et scolaire dont les Orphelins et autres Enfants Vulnérables OEV, sont les principaux bénéficiaires Ce programme a été exécuté en collaboration avec les établissements scolai-

res ayant admis les enfants dans le cursus moyennant soit une compensation ou le paiement à moindres coûts des frais scolaires, les tous prévus dans les accords. A ce fait, les activités maternelles en préparation de scolarité primaire sont tenue à Malueka

Les écoles primaires ont bénéficié des batteries de latrines hygiéniques construites, tandis que d'autres ont été réhabilitées. Les enfants de l'éducation maternelle ont bénéficié des locaux dans lesquels les activités préscolaires sont tenues.

Le programme OEV.

Mobilisation et renforcement des mécanismes communautaires d'identification, suivi et prise en charge des OEV.

La mise en œuvre du programme OEV a été basée sur un réseau bien structuré avec des leaders forts, ayant des engagements préalables dans les actions envers les démunis. Ce réseau est composé des comités de surveillance des enfants, des encadreurs et des groupes d'actions des familles, qui constituent le gouvernail de l'exécution de toutes les activités.



Les projets mis en oeuvre en 2010

Pour l'année 2010, 16 comités de surveillance des enfants (CSE) ont été mobilisés, formés et mis sur pied pour sensibiliser et encadrer 320 OEV (0-18 ans) au sein de la communauté.

Les activités des rattrapage scolaire, de prise en charge scolaire, médicale et nutritionnelle ont été organisées en faveur des enfants. Les CSE et les encadreurs ont d'abord par la stratégie porte à porte, conscientisé la communauté et les tuteurs des enfants sur l'importance de l'éducation et d'autres droits de l'enfant, notamment: l'intérêt supérieur de l'enfant, la non-discrimination, droit à la famille, développement intégral de l'enfant et la protection de l'enfant.

Egalement, des leçons sur la problématique des OEV ont été organisées dont 2000 familles ont été sensibilisées. Il faut relever pour le féliciter que les OEV sont prise en charge par les encadreuses de la communauté formées a cet effet.

Pour mieux encadrer les jeunes filles OEV, un programme de formation en métiers notamment la coupe et couture et l'esthétique, a été organisé et 29 filles ont terminé avec satisfaction leur formation. Elles ont assuré leur autonomie

économique et sociale. Parmi les OEV, il y a eu de ceux qui ont été malnutris. Pour améliorer leur état nutritionnel, un programme de supplément alimentaire enrichi en protéines et vitamines a été développé et 80 enfants ont bénéficié de ce service. Un encadrement spécifique sur les démonstrations culinaires et développement des jardins potagers a été organisé à l'égard des familles ayant des enfants malnutris pour assurer leur autonomie alimentaire.

Le centre des jeunes

Dans l'objectif de faire participer les jeunes dans les sphères sociopolitiques, et de les occuper d'une manière positive, HPP-Congo s'est investie dans la création des activités éducatives à l'égard des jeunes. A ce sujet, un centre d'activités des jeunes a été mis sur pied et 500 enfants et jeunes communautaires y sont encadrés.

Ces jeunes sont regroupés en clubs selon les thèmes de leurs intérêts. Il s'agit de : Danse, Musique, Théâtre, Mannequina, Lecture, la Peinture, la Pair éducation, le Sport. Chaque club est dirigé par 2 leaders de clubs élus par les jeunes et formés pour la supervision des ac-



Les projets mis en oeuvre en 2010

tivités du groupe. Le centre constitue aussi le lieu de dialogues intergénérationnels entre les jeunes et membres de la communauté, appelés à partager les thèmes sur les divergences, causes des conflits et dislocations des générations, le genre et la protection de l'enfant, ceci dans le seul but d'assurer la culture de paix.

Le lien entre le sida et la pauvreté exige aussi que la prévention du VIH/Sida par les jeunes fasse partie intégrante de la lutte contre la pauvreté. Raisons pour lesquelles 80 pairs éducateurs ont été formés sur le VIH/Sida et d'autres IST, en raison de 2 pairs éducateurs par club.

Ces pairs éducateurs ont mené des sensibilisations auprès de leurs pairs écoliers et communautaires dans le but de renforcer la connaissance sur cette pandémie et l'adoption du comportement responsable.

Résultats atteints

- 2000 familles ont été sensibilisées, formées et structurées en groupes d'actions des familles (à base communautaire).
- 1 centre de jeunes est opérationnel
-

- 320 OEV ont été encadrés et ont réintégré l'éducation scolaire
- 29 jeunes filles ont été formées en coupe-couture et esthétique pendant 9 mois
- 40 OEV de 3 à 5 ans ont été encadrés dans deux écoles maternelles
- 500 jeunes ont été organisés en clubs
- 80 jeunes pairs éducateurs au VIH/Sida ont été formés
- 204 maraichers sont organisés en 8 clubs
- 18 écoles ont collaboré avec le projet pour la réintégration scolaire des enfants
- Les Clubs et Brigades scolaires de salubrité ont été mis sur pied dans les écoles
- 8 centres d'alphabétisation ont été organisés
- 8 Andragogue ont été formés
- 317 Apprenants ont été alphabétisés
- Les comités de développement de quartiers ont été constitués et opérationnels
- 80 kg de semences et 392 outils ont été distribués aux maraichers des clubs. 2.828 nouvelles plates bandes de 6 x 1,5 ont été cultivées et leur production améliorée.



Les projets mis en oeuvre en 2010

Le projet Aide aux Enfants de Kimbwala-Lutendele.

Le projet « Aide aux Enfants de Kimbwala-Lutendele » vise à améliorer les conditions de vie dans lesquelles les enfants grandissent dans la communauté en sorte qu'ils puissent développer leur plein potentiel. La base du programme étant les familles, le projet a identifié celles à risque de vulnérabilité et tant d'autres, pour l'exécution d'un programme participatif d'amélioration des conditions de vie, dont les enfants restent les bénéficiaires principaux. Pour rendre leur autonomie effective, le projet a renforcé les capacités de ces familles dans les domaines suivants :

L'alphabétisation

La situation d'analphabétisme des personnes vulnérables et pauvres des périphéries de Kinshasa et du reste de la RD Congo, a toujours été une préoccupation particulière de HPP-Congo durant l'an 2010. A ce sujet, HPP-Congo a organisé les cours d'alphabétisation en faveur des personnes non instruites. 3 centres ont été

fonctionnels dans la communauté de Kimbwala/Lutendele, dans la commune de Mont Ngafula, en vue d'outiller les apprenants des connaissances et capacités permettant leur libération à l'ignorance et leur implication dans le développement individuel et celui de leur communauté.

Le programme a été reparti à deux niveaux (1 et 2). Le premier niveau a concerné les analphabètes purs et le second pour les semi analphabètes pour une durée de 9 mois. 120 apprenants ont été repartis dans 3 centres gérés par 3 andragogues dont un programme de français est aussi développé. Les leçons ont été programmées à deux volets:

- Un volet alphabétisation, centré sur l'apprentissage de la lecture, l'écriture et les calculs élémentaires. Il a visé à renforcer et améliorer la qualité intellectuelle des apprenants.
- **Un volet conscientisation**, consacré aux discussions et débats sur les (situations réelles) thèmes liés à la pauvreté, aux droits de la femme, à l'intégration de la femme dans la société et au développement intégral de leur communauté.



Les projets mis en oeuvre en 2010

Le maraichage

Dans la poursuite du 1er Objectif du Millénaire pour le Développement, à savoir, Eliminer l'extrême pauvreté et la faim, HPP-Congo a exécuté un programme de « Maraîchage » à Kimbuala/Lutendele à l'Ouest de Kinshasa.

Ce programme a formé et encadré 600 maraichers dans les pratiques maraichères qui assurent l'augmentation de leur production et les revenus. Pour arriver à ces résultats, le programme a prévu aussi la dotation des moyens matériels (intrants) adaptés à utiliser par les agriculteurs entendus comme outils de production. Chaque agriculteur a reçu un kit composé de houe, machette, râteau, arrosoir, paire de bottes, ficelles, semences de qualités (maïs, soja, haricots, cacahuètes, tomates, amarantes, gombo, aubergine,...).

Les maraichers réunis en clubs des maraichers, partagent des leçons théoriques, et la pratique est exécutée sur les champs modèles installés dans la communauté, puis, sur leurs propres champs. Ces leçons portent sur le compostage, gestion d'eau, l'entretien et rotation des cultures.

Cette activité a permis aux 600 maraichers de la périphérie de Kimbuala/Lutendele dont ceux ayant des enfants malnutris, d'assurer leur sécurité alimentaire et celle de leurs familles par l'augmentation de leurs productions et de leurs revenus.

Formation en métiers

Le programme s'est occupé aussi de la situation des filles par l'organisation d'un centre de formation en coupe et couture ainsi que l'esthétique, pour leur permettre l'autonomie socio économique. 24 filles ont suivi la formation durant 9 mois.

Résultats

- 3 centres d'alphabétisation ont été organisés et opérationnels
- 120 apprenants ont été alphabétisés et intégrés dans les activités communautaires
- 600 maraichers ont été formés et accompagnés dans leurs activités maraichères
- 200 Kits des maraichage ont été dotés



Les projets mis en oeuvre en 2010

- 600 maraichers ont accru leurs productions et leurs revenus, et ont assuré leur autonomie socioéconomique
- 24 filles ont été formées en coupe et couture et sont économiquement et socialement autonomes.

Le projet Aide aux Enfants de Gemena.

Aide aux Enfants de Gemena est un projet de développement rural qui vise à améliorer les conditions de vie des ménages à travers les activités organisées au sein de la communauté.

A l'Equateur où ce projet est exécuté, plus précisément dans la chefferie de Gemena et ses environs, la vie des ménages est très précaire, la malnutrition des enfants et l'analphabétisme y sont en hausse.

Durant cette année 2010, le projet a structurés 3000 familles en groupes à base communautaires appelés Groupes d'actions de familles pour exécuter des activités devant amener l'amélioration de leurs conditions de vie. Il s'agit de:

La Sécurité alimentaire

Dans cette ligne, le projet a organisé 800 membres communautaires agriculteurs paysans en 16 Clubs des fermiers. Ces derniers ont été formés sur l'introduction des cultures des légumes nutritifs. Un accompagnement pratique



Les projets mis en oeuvre en 2010

les techniques biologiques de protection de l'environnement, de maintien et de l'amélioration de la santé du sol, de la gestion d'eau et de la prévention des maladies culturales a été assuré dans les champs pratiques et les champs des fermiers.

Alphabétisation

Pendant cette période, 400 analphabètes de la communauté ont appris à écrire, lire et effectuer des calculs élémentaires dans 6 centres d'alphabétisation dont les leçons ont été dispensées par 12 andragogues formés à cette fin.

Réhabilitation et appui aux écoles

Dans le but d'améliorer les conditions dans lesquelles les enfants étudient, le projet a entretenues 8 écoles primaires, dotés les bancs scolaires, formé les brigades de salubrité scolaires et formé les leaders et enseignants en pair éducation.

Encadrement des jeunes dans la communauté

Le projet s'est préoccupé de la problématique de

l'encadrement de jeunes. Ces derniers ont été organisés en 28 clubs et 70 leaders de clubs ont été formés. Les jeunes sont structurés au tour des thèmes de leur choix, notamment la musique, la danse, le sport, la pair éducation, le théâtre.

Protection de l'environnement

Ce programme est exécuté dans le cadre de l'exécution de la ligne 8 du projet aide aux enfants. Il a consisté à la protection de l'environnement contre la pollution et la dégradation, par la plantation des arbres au sein de la communauté et la lutte antiérosive. A ce jour, 3340 arbres ont été planté dans les ménages.

La participation communautaire

Le projet a impliqué les autorités politico administratives dans les activités organisées. Celles-ci ont été formées sur la culture de paix, le genre, protection de l'enfant, dynamique de groupe et le développement communautaire.

Les Résultats

- 3000 familles ont été organisées en Groupe



Les projets mis en oeuvre en 2010

d'Action de Familles (GAF),

- 175 coordonnateurs de GAF ont été formés,
- 800 petits agriculteurs organisés en clubs des fermiers,
- 400 personnes alphabétisées dans 6 centres d'alphabétisation,
- 34 enseignants ont été recyclés,
- 8 écoles ont été équipées de 300 bancs ont été et 42 tableaux parmi lesquels 29 ont été réhabilités,
- 800 jeunes ont été organisés en clubs,
- 70 leaders des jeunes ont été élus et formés
- 3340 arbres ont été plantés dans la communauté,
- 33 autorités politico-administratives ont été formées.

Village Assaini

Développant depuis 2007 un programme d'hygiène et santé, qui s'inscrit dans la 2ème ligne d'activités de son projet Aide aux Enfants, HPP-Congo a intégré dans cette ligne le programme national « Village Assaini » en signant des accords d'exécution avec l'appui technique de l'UNICEF depuis 2007, en étroite collaboration avec le Ministère de la santé.

L'année 2010 a été marquée par la croissance de ces activités dans les Zones de Santé de Binza Ozone et Mont Ngafula 2, dans la ville province de Kinshasa et dans les Zones de santé de Gemena, Bwamanda, Tandala et Budjala à l'Equateur.

Dans ces zones, les objectifs du programme, à savoir : Accompagner les ménages dans l'adoption des comportements salubres, assurer un environnement sain disposant d'une couverture en eau potable et latrines hygiéniques appropriées pour diminuer le taux des maladies péri-fécales et hydriques ont été atteints.

A ce jour, des milliers de ménages ont été



Les projets mis en oeuvre en 2010

sensibilisés sur l'hygiène et santé, et les comités dynamiques de santé des villages ont été constitués et formés pour organiser les activités des villages et assurer leur pérennisation.

Résultats

A Kinshasa dans zone de santé de Binza Ozone,

- 89 villages ont été assainis,
- 4563 dalles san plats ont été fabriquées et installées,
- 11 sources d'eau aménagées

Dans la Zone de santé de Mont Ngafula II,

- 4 villages ont été assainis,
- 146 dalles san plats ont été fabriquées et installées et autant de lave-mains,
- 18 sources ont été aménagées .

A l'Equateur

- 20 villages ont été assainis,
- 5502 dalles san plats ont été fabriquées et installées,

- 21 sources aménagées,
- 6 forages exécutés

Ces villages ont leurs parcelles propres, leurs latrines sont sans odeurs ni mouches, ils sont ravitaillés en eau potable par les ouvrages d'eau réalisés, les taux des maladies hydriques et péri fécales sont inférieurs à ceux des villages non assainis.

A Kinshasa, 31 villages phase 2 et 39 phase 1 sont en cours d'exécution, tandis qu'à l'Equateur dans le Sud-Ubangi, 24 villages ont été accompagnés dans la première phase du processus d'assainissement et vont pouvoir débuter la construction des ouvrages hydro sanitaires afin d'être certifiés villages assainis.

Ecole Assainie

Le programme « école assainie » a consisté aussi à accompagner les écoles (élèves, Enseignants) dans l'adoption des comportements sains pour éviter la prolifération des maladies péri fécales et celles dues à l'insalubrité dans les écoles. Les infrastructures hydro sanitaires ont été construites en blocs séparés filles garçons



Les projets mis en oeuvre en 2010

dans les écoles de Kinshasa et de la province de l'Equateur dans le Sud-Ubangi. Les forages ont été exécutés, le raccordement au réseau de distribution d'eau ainsi que les citernes pour la réserve d'eau ont été installés.

Résultats

Kinshasa:

- 5 écoles ont été assainies à Binza Ozone, 72 latrines construites et 7 citernes installées.
- 2 écoles ont été assainies à Mont Ngafula II, 14 latrines construites, 2 laves mains installés, 2 forages exécutés et 2 citernes installées.

A l'Equateur:

- 7 écoles ont été assainies, 64 latrines construites, 14 laves mains, 5 forages exécutés et 3 ferrociment ont été construites.
- Les Brigades de santé scolaires ont été constituées et formées dans chaque école par l'EPSP.

Projet de lutte contre le VIH/SIDA TCE (Contrôle Total de l'Epidémie).

Le projet TCE est un programme qui avait été conçu pour combattre énergiquement la propagation du VIH/SIDA à travers des campagnes d'information porte à porte, de communication et de conseil. Il a été exécuté dans 4 zones de santé à savoir : Kingabwa (ville de Kinshasa), Kenya, Kamalondo et Kipushi dans la province du Katanga.

Le Programme repartit les sites à couvrir en zones ayant une population de 100.000 habitants, chaque Zone à son tour est subdivisée en 50 Terrains de 2000 habitants chacun et couvert par un Officier de Terrain. Au quotidien, l'Officier de Terrain conseille et encourage les gens à connaître leur statut sérologique au VIH pendant leurs visites dans les domiciles et lieux de service. Il enseigne les techniques de prévention du VIH/Sida et autres IST.

Les membres de la communauté ont été sensibilisés sur l'assistance aux PVV par la création



Les projets mis en oeuvre en 2010

des Activités Génératrices de Revenus (AGR). Le projet a connu également des succès dans la promotion des services tels que: le dépistage volontaire, la mobilisation de femmes enceintes pour la PTME et la promotion de la thérapie Antirétrovirale.

Le programme a pris fin en Janvier 2011 en laissant place au programme **Après TCE** constitué d'Organisation à Assise Communautaire (OAC) formées sur le VIH/Sida et ses corollaires afin d'assurer la pérennité du programme TCE.

Une panoplie d'activités ont été mises en 2010 parmi lesquelles:

La Prévention de la Transmission Mère-Enfant du VIH (PTME)

La Prévention de la Transmission Mère-Enfant du VIH est l'un des programmes pour lesquels l'Officier de Terrain est d'une importance capitale pour la communauté il sensibilise et encourage les femmes enceintes à y participer.

Les maternités dans les zones de mise en œuvre travaillent en synergie avec l'Officier de Terrain pour le suivi des femmes enceintes en com-

munauté. 3708 femmes enceintes ont bénéficié du soutien des Officiers de Terrain en 2010.

La formation de leaders locaux

Le projet a organisé des ateliers de formation des leaders locaux tant à Kinshasa qu'au Katanga. 53 leaders locaux avaient participé à ces ateliers qui visaient à les informer sur l'avancée du programme et les impliquer dans la gestion quotidienne du TCE en prélude à la remise du Programme TCE à la communauté.

La formation des Activistes du TCE.

En cours de l'année 2010, le Contrôle Total de L'Épidémie a mis un accent particulier sur l'intensification des activités communautaires et la responsabilisation des activistes et de la communauté toute entière.

Des séminaires et des ateliers de formation visant à renforcer les capacités des membres de la communauté avaient été organisés:

78 activistes avaient été formés pour le soutien aux femmes enceintes séropositives, 511 comme conseillers communautaires et 85 dans



Les projets mis en oeuvre en 2010

la mise sur pied des comités d'Orphelins et Enfants Vulnérables dans la communauté.

Les bibliothèques communautaires

Une des grandes activités réalisées par le Programme en l'an 2010 est la mise sur pied de 54 bibliothèques communautaires TCE (28 au Katanga et 24 à Kinshasa). Les livrets, brochures et autres matériels d'informations portant sur le VIH /SIDA ont mis à la disposition du public pour la lecture.

La mise sur pied de groupes de Personnes Vivant avec le VIH/SIDA

Le Programme a réussi à rassembler 67 personnes vivant avec le virus et ces PVVs ont été regroupées au sein de 8 groupes de soutien.

Les leçons dispensées dans les écoles et la communauté.

Les Leçons dispensées dans les écoles et aussi dans la communauté ont un effet considérable sur la vie des gens. Beaucoup de membres de la communauté savent les modes de prévention et de transmission grâce à tous ces enseigne-

ments. 16,649 leçons ont été dispensées à 158,415 membres de la communauté sur des sujets en relation avec la santé.

Les actions sur la distribution des préservatifs dans la communauté

Le Programme TCE a distribué 1.003.453 préservatifs dans sa zone de mise en œuvre dans la Ville/Province de Kinshasa et au Katanga.

Ces préservatifs ont été distribués dans des points d'approvisionnement en préservatifs créés par des Officiers de Terrain dans la communauté, dans les hôtels, des bars, des marchés, des écoles, dans les ménages, aux conducteurs des taxis et les camionneurs sans oublier les militaires. Des démonstrations ont été effectuées pour garantir le bon usage.

Campagnes d'hygiène et de salubrité

Le projet a organisé également des campagnes de nettoyage dans la communauté. Il s'agit d'une mesure préventive visant à réduire le nombre de personnes qui pourraient contracter des maladies en étant exposé à des environnements malsains.



Les projets mis en oeuvre en 2010

Les campagnes de dépistage au VIH

L'un des défis majeurs rencontrés par le Programme dès le début de sa mise en œuvre a été l'inexistence de Centres de Dépistage Volontaire (CDV) dans notre zone d'opération de Kinshasa. Nous avons satisfait au désir accru de la population à se faire dépister en créant des partenariats avec des CDV externes tels que La fondation FEMMES PLUS, la Dynamique de la Lutte Contre le SIDA (DYLCOS) et le Centre de Santé Forces Navales pour le dépistage mobile dans la communauté de Kingabwa.

Au Katanga, les ONG AMO Congo et World Productions ont fait également le dépistage mobile avec le TCE dans la communauté après la mobilisation faite au préalable par les Officiers de Terrain.

La sensibilisation de personnes à haut risques.

Les hommes en uniformes, les professionnels de sexe, les transporteurs, les conducteurs de poids lourds et d'autres automobilistes constituaient aussi des cibles principales des Officiers de Terrain. Les avenues Manono et Mitwaba,

sites principaux où l'on retrouve les Professionnelles de Sexe (PS) dans la commune de la Kenya étaient visitées de jour comme de nuit par les Officiers de Terrain pour des séances de causeries et pour les approvisionner en préservatifs.

Les points de chargement de minibus du marché de la Kenya à Lubumbashi et du carrefour UZAM à Kingabwa/Kinshasa étaient également des points de sensibilisations des chauffeurs de minibus. Les conducteurs de poids lourds venant ou en partance pour l'Afrique Australe via le poste de douane de Kipushi étaient sensibilisés à leur point de stationnement de la Gécamines.

Les hommes en uniformes des camps SADC de Kipushi et Kimbembe dans le Katanga ont bénéficié des services des Officiers de Terrain autant qu'il en était des membres de la Police Congolaise des différents postes de police de notre zone d'opération.

Les visites de personnalités

Le Programme TCE a reçu de personnalités de tout bord tel le Ministre de la Santé, le Directeur National du Programme National de Lutte contre



Les projets mis en

le SIDA (PNLS), les Coordonnateurs National et Provinciaux du Programme National Multisectoriel de Lutte contre le SIDA (PNMLS), les représentants résidents de certaines Agences des Nations Unies (l'ONUSIDA et le FNUAP), les membres de Missions Diplomatiques (Coopération Belge, CDC), les responsables d'ONG Partenaires (CNOS), de la Police Congolaise et d'autres membres de la société civile.

La structure du projet TCE

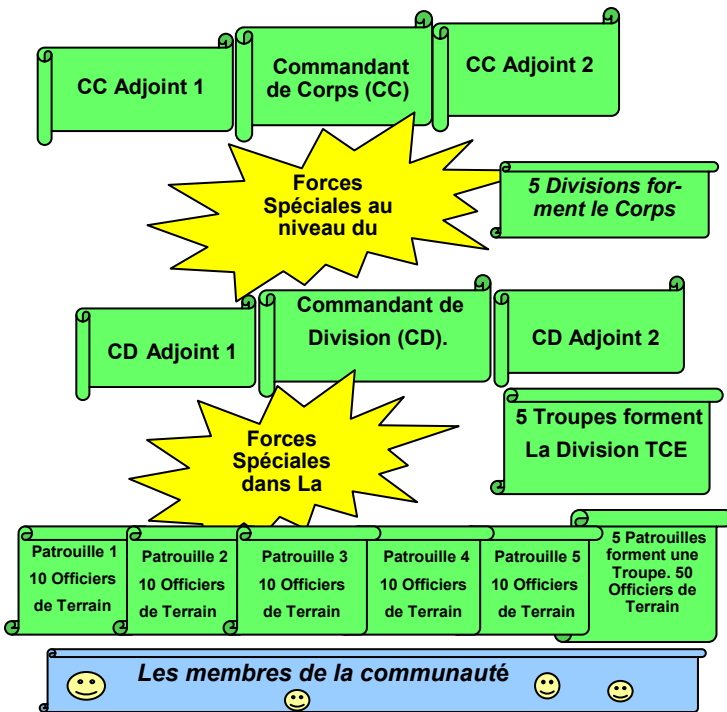


Tableau d'indicateurs et résultats

No	INDICATEURS	RE-SULTATS
1	Nombre de personnes ayant eu des sessions de causeries éducatives individuelles avec les Officiers de Terrain.	375,653
2	Nombre de sessions éducatives individuelles conduites auprès des membres de la communauté.	807,450
3	Nombre de personnes mobilisées et ayant fait le test de dépistage du VIH.	20,879
4	Nombre de personnes activistes de la lutte contre le VIH/SIDA dans le Programme TCE.	6,321
5	Nombre de personnes ayant amorcé le processus de changement du comportement sexuel (sous plan SEP).	147,883
6	Nombre de personnes déclarées "TCE Accompli" c.-à-d. qui ont résolument changé de comportement sexuel.	81,335
7	Nombre de leçons dispensées dans la communauté.	16,649
8	Nombre de personnes ayant participé aux leçons.	158,415
9	Nombre de préservatifs distribués	1,233,595
10	Nombre de femmes enceintes mobilisées pour la CPN/PTME	3,708
11	Nombre de ménages ayant été visité par les Officiers de Terrain du TCE.	63,483



Perspectives

L'autofinancement par la vente des vêtements de seconde main

Pour assurer l'autofinancement des quelques activités de ses projets en exécution, HPP-Congo a lancé à Kinshasa un projet de vente d'habits de seconde main dits « Friperies », collectés en occident par ses partenaires.

L'idée du programme d'habillement, est de permettre à la population Kinoise de trouver des vêtements de qualité et à un prix dérisoire. Les articles vendus sont mixtes et adaptés à toutes saisons. Il s'agit de: pantalons, chemises, culottes, complets vestes, robes, jupes, ceintures, chaussettes, chapeaux, sacs dames, sacoches, sacs à dos et des vêtements pour enfants, des chaussures vendus aux prix de détail et de gros.

Cette année 2010, 3 magasins de ce projet sont opérationnels, à Kasa-Vubu, Binza Delvaux et Binza Pompage.

L'année 2011

HPP-Congo compte intensifier ses actions dans toutes les provinces de la RD Congo, au bénéfice des populations pauvres. A titre d'exemple, les projets suivants seront implémentés :

DNS.

C'est un programme compréhensif et intensif qui consiste en la formation des enseignants pour les équiper des méthodes pédagogiques de premières classes et vastes compétences sur le développement communautaire. Le premier projet DNS sera exécuté à Kinshasa dans la commune semi urbaine de Maluku.

Clubs de Fermiers.

C'est un projet de sécurité alimentaire basé sur l'organisation des petits agriculteurs paysans de la ville de KIKWIT à Bandundu, pour assurer l'augmentation de leurs productions et la réduction de la pauvreté. Les fermiers seront formés et accompagnés d'une manière continue par les instructeurs agricoles.



Nos partenaires

La mise en œuvre de l'ensemble de tous les projets de HPP-Congo a connu du succès grâce à l'implication des membres de la communauté qui en sont des bénéficiaires, des autorités politico administratives, et nos différents partenaires et bailleurs des fonds tels que.

L'Agencia Espanola de Cooperación Internacional (A.E.C.I)



L'Agence de Coopération Internationale du Gouvernement d'Espagne, a financé toutes les lignes « d'Aide aux Enfants Malueka »: Santé et hygiène, formation en métier, sécurité alimentaire, alphabétisation, encadrement des orphelins et enfants vulnérables, des clubs de jeunes, assistance aux écoles, développement de district et prévention du VIH/SIDA de 2007 à Février 2010.

L'UNICEF



Le Fonds des Nations-Unies pour l'Enfance finance les programmes Nationaux «Villages et Ecoles Assainis» et donne l'appui technique dans les provinces de Kinshasa et de l'Equateur.

Le Programme National Multisectoriel de Lutte contre le Sida



Bailleur de fonds du Programme de lutte contre le VIH/Sida TCE pendant 18 mois.

L'ambassade des Pays-Bas



L'ambassade des Pays-Bas a financé la création des clubs de jeunes filles et l'alphabétisation à Kimbwala-Lutendele.

L'Union Européenne



L'Union Européenne à travers la **Fundación Pueblo para Pueblo** finance le programme: « La communauté s'organise pour améliorer les conditions de la vie rurale dans la province de l'Equateur » exécuté par le projet Aide aux Enfants de Gemena.

L'Eglise de Jésus-Christ des Saints des Derniers Jours (EJCSDJ)

L'EJCSDJ a financé le programme de maraîchage et trois projets d'hygiène et assainissement intégrés aux activités d'Aide aux Enfants de Malueka et de Kimbwala-Lutendele.

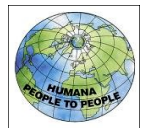
PLANÈT AID Inc.



Soutient la

Direction Générale de HPP-Congo, les Projets Aide aux Enfants Kinshasa et la formation des Instruc-teurs en Développement.

La Fundación Pueblo para pueblo



A soutenu les projets Aide aux Enfants à Kinshasa et à Gemena ainsi que le fonctionnement de l'association HPP-Congo.

The GAIA Movement



A financé

l'éducation et la sensibilisation pour la protection de l'environnement, la plantation d'arbres, la construction des fours à bois, construction des latrines, la protection des sources d'eau, l'installation des pompes à corde.

La Banque Mondiale



Elle a financé le Programme de la Sante maternelle aux Projets Aide aux Enfants de Malueka et de Kimbwala-Lutendele.





Humana People to People Congo

31, Avenue Katoko Kombe II, Q/ Joli Parc, C/Ngaliema
Kinshasa, République Démocratique du Congo

Tel: 00243 81 161 5225

Email: HPP-Congo.BS@gbs.cd

Site Web: hpp-congo.org